



Y Cyd-gyngor
Cymwysterau

Llên-ladrad mewn Aseidiadau

Canllawiau i Athrawon/Aseswyr – Cyflwyniad

Cynhyrchwyd yr hysbysiad hwn ar ran:



Cynnwys

Diffinio llên-ladrad	1
Atal llên-ladrad	2
Ymdrin â llên-ladrad	5
Cadw golwg ar gynnwys	5
Cadw golwg ar eirfa, sillafu ac atalnodi	6
Cadw golwg ar arddull a thôn	7
Cadw golwg ar gyflwyniad	7
Cadarnhau	8
Adrodd yn ôl	10
Arweiniad ar gyfeirnod	11
Llyfryddiaeth, adnoddau a phori awgrymedig	12
Gwefannau defnyddiol eraill:	12





1. Ysgrifennwyd y canllaw hwn ar gyfer staff canolfannau asesu sydd â chyfrifoldeb o oruchwylio a/neu marcio asesiadau di-arholiad neu waith portffolio ymgeiswyr. Mae arweiniad pellach ynglŷn â chamymddwyn a sut mae Cydff Dyfarnu yn ymdrin â chamymddwyn i'w weld ar wefan y CGC. (www.jcq.org.uk/exams-office/malpractice).
2. Mae llên-ladrata yn cwestiynu cywirdeb arholiadau ac asesiadau, yn enwedig y cydrannau asesu megis asesiadau di-arholiad lle gallai llên-ladrata ddigwydd hawsaf. Os yw asesiadau di-arholiad am aros fel dull dichonadwy o asesu, dyletswydd pawb sy'n paratoi ac asesu ymgeiswyr ar gyfer asesiadau, yn ogystal â'r rheini sydd â diddordeb mewn gosod, marcio a gweinyddu asesiadau, yw gwneud beth bynnag y gallwn nhw i fynd i'r afael â llên-ladrata.

Diffinio llên-ladrata

3. Cyn ystyried pa gamau i'w cymryd i atal yr arfer hwn, mae'n angenrheidiol cael dealltwriaeth glir o beth yw llên-ladrata.
4. Mae sawl diffiniad o llên-ladrata, ond mae'r syniad o gymryd ymdrech ddeallusol rhywun arall a'i gyflwyno fel gwaith eu hunain yn gyffredin iddyn nhw i gyd. Mae Polisiâu a Gweithdrefnau Amau Camymddwyn mewn Arholiadau ac Asesiadau y CGC yn diffinio llên-ladrata fel a ganlyn:

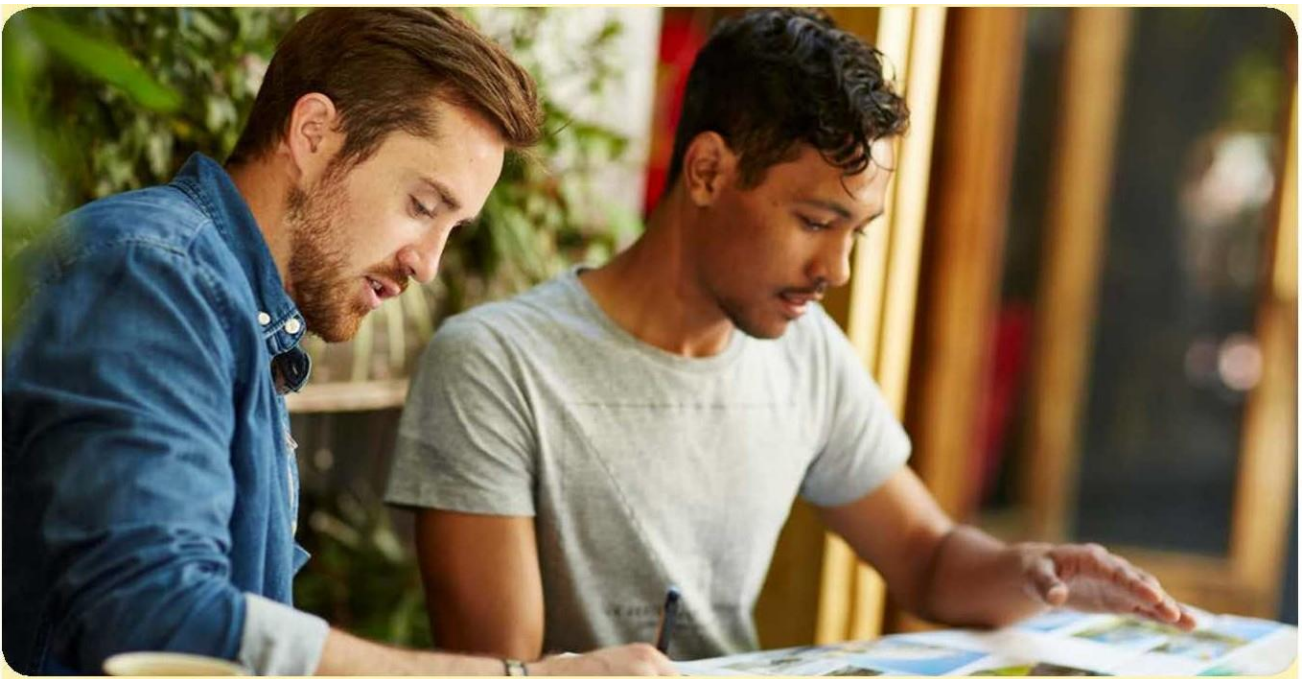
"copïo neu ailgynhyrchu heb ei gydnabod o ffynonellau cyhoeddedig neu gyfeirnoddi anghyflawn."

"copïo neu ailgynhyrchu heb ei gydnabod o ffynonellau cyhoeddedig neu gyfeirnoddi anghyflawn."

5. Gan fwyaf, mae llên-ladrata yn cyfeirio at gopïo o destunau cyhoeddedig p'un a yw'r rhain mewn print neu ar y rhyngwrdd, ond gallai hefyd gyfeirio at draethodau neu ddarnau o waith wedi'u cyflwyno gan eraill ar gyfer asesiadau yn y gorffennol. Gellir copïo testun drwy ei ddysgu ar gof a thrwy ei ailgynhyrchu.



6. Byddai dehongliad caeth o'r diffiniad uchod yn cynnwys y syniadau gwreiddiol yn ogystal â'r geiriau neu arteffactau go iawn a gynhyrchwyd gan rywun arall. Oni bai bod yr ymgeisydd wedi cyflwyno aralleiriad estynedig ac heb ei gydnabod (dros 50% o'r cyfanswm) o waith rhywun arall, fodd bynnag, ni fyddai'r Cyrff Dyfarnu yn cynnwys aralleirio dan ddiffiniad llên-ladrata. Yn hytrach, dylai'r ffordd y mae aseswyr yn cymhwyso'r cynllun marcio/meini prawf asesu adlewyrchu'r achosion o aralleirio. Ar y llaw arall, bydd cyfieithu uniongyrchol ac heb ei gydnabod o destunau ieithoedd tramor i'r Saesneg yn cael ei ystyried yn llên-ladrata.
7. Dylid nodi nad yw llên-ladrata yn cynnwys cydgynllwynio; hynny yw, cydweithio ag ymgeiswyr eraill; nid yw'n cynnwys copio gan ymgeisydd arall yn yr un sesiwn arholiad chwaith. Mae'r ddau yma'n cael eu diffinio fel mathau gwahanol o gamymddwyn.



Atal llên-ladrata

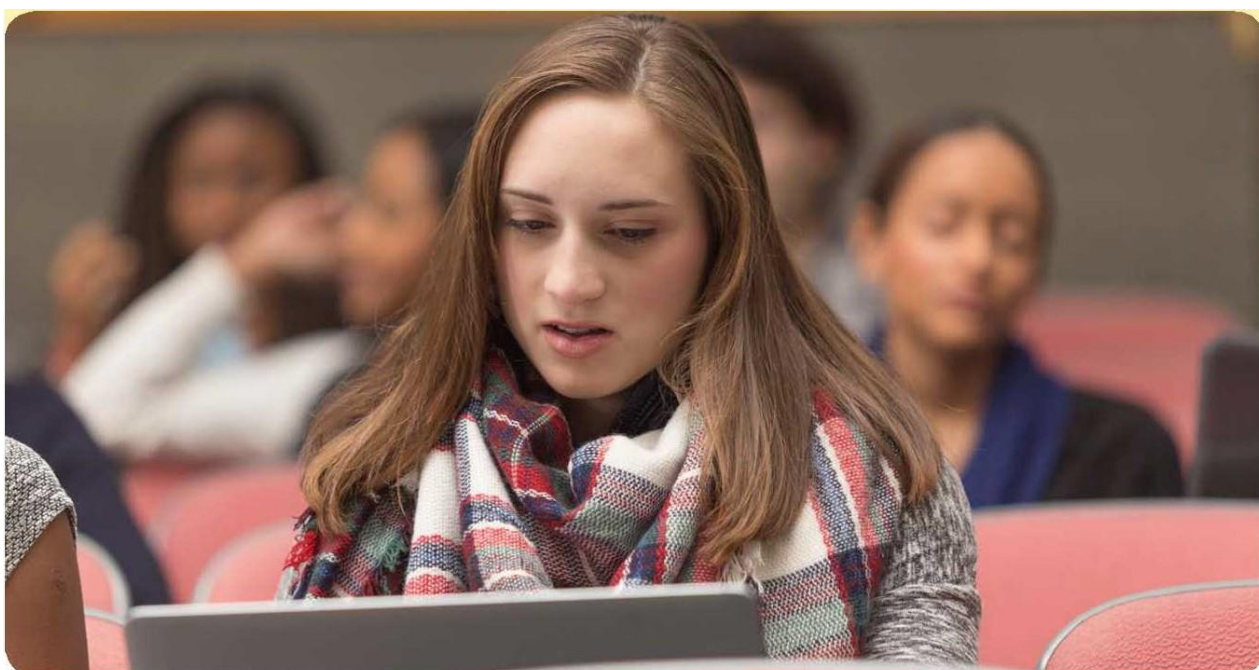
8. Os ydych chi'n athro neu'n aseswr sy'n cofrestru ymgeiswyr ar gyfer cymhwyster â chydran asesiad di-arholiad, mae'n rhaid i chi dderbyn bod yn rhaid dilysu'r gwaith a gyflwynir i'w asesu. Rhaid i chi gadarnhau mai gwaith yr ymgeisydd dan sylw yn unig yw'r gwaith a gynhyrchwyd. **Ni ddylech dderbyn gwaith nad yw'n perthyn i'r ymgeisydd. Os canfyddir llên-ladrata cyn llofnodi datganiad dilysu, nid oes angen rhoi gwybod am y mater i'r Corff Dyfarnu, ond dylech ymdrin â'r mater yn unol â gweithdrefnau eich canolfan.**

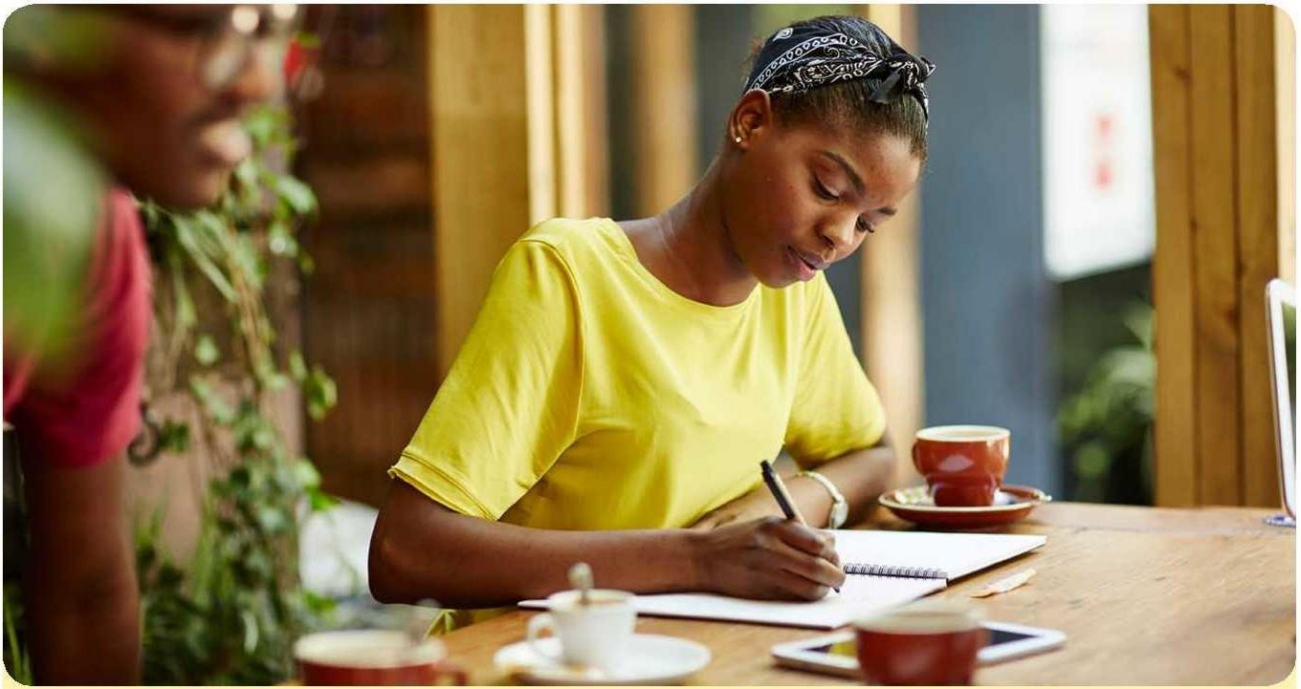
Ni ddylech dderbyn gwaith nad yw'n perthyn i'r ymgeisydd.

9. Er mwyn atal llên-ladrata:



- a. rhaid i chi sicrhau bod pob ymgeisydd â chopi unigol o ddogfen briodol Hysbysiad i Ymgeiswyr y CGC (www.jcq.org.uk/exams-office/information-for-candidates-documents)
- b. rhaid i chi sicrhau bod pob ymgeisydd yn deall cynnwys yr hysbysiad; yn enwedig ystyr llên-ladrata a pha gosbau y gellir eu gosod;
- c. dylech bwysleisio i ymgeiswyr arwyddocâd eu llofnod ar y ffurflen sy'n datgan eu bod wedi deall a dilyn y gofynion ar gyfer y pwnc;
- d. gall fod angen i ymgeiswyr lofnodi datganiad yn nodi eu bod wedi deall beth a olygir gan lôn-ladrata, a'i fod wedi ei wahardd, yn y cytundeb dysgu a lofnodir wrth gofrestru mewn rhai canolfannau;
- e. dylid amlygu'r hyn sydd yn dderbyniol a'r hyn nad yw'n dderbyniol o ran llên-ladrata a'r defnydd o ffynonellau, gan gynnwys defnyddio gwefannau. Mae datgan 'Y rhynggrwyd' yn unig yn annerbyniol, yn yr un modd ag y byddai datgan 'Llyfrgell' yn hytrach na theitl y llyfr, enw'r awdur, y bennod a chyfeirnod tudalen. Yn yr un modd, mae'n annerbyniol rhestru peiriannau chwilio megis Google. Rhaid i ymgeiswyr ddarparu manylion unrhyw dudalennau gwe y maen nhw'n eu dyfynnu neu aralleirio. Mae rhai awgrymiadau ynghylch ffurfiau derbyniol o gyfeirnod i'w gweld ar ddiwedd y canllaw hwn.
- f. dylid addysgu confensiynau defnyddio troednodiadau a llyfryddiaethau i gydnabod ffynonellau. Nid oes un ffordd safonol o gydnabod ffynonellau ond mae'r defnydd o gollnodau, dyfynodau, cydnabod yr awdur, rhif y llinell/tudalen a theitl y ffynhonnell yn dangos bod yr ymgeisydd yn defnyddio ffynhonnell. Dylai athrawon ac ymgeiswyr fod yn ymwybodol bod eglurder yn sicrhau nad oes amheuaeth o lôn-ladrata wrth gydnabod ffynonellau;





- g. dylid addysgu sut i ddefnyddio dyfynodau wrth ddyfynnu ffynonellau'n uniongyrchol (canllaw awgrymedig ar yr angen i roi eitemau mewn dyfynodau fyddai ddefnyddio mwy na chwe gair ar ffurf heb ei newid);
- h. dylid gosod terfynau amser rhesymol i gyflwyno gwaith a rhoi nodyn atgoffa;
- i. lle bo'n briodol, dylid neilltuo amser i wneud digon o waith yn y dosbarth dan oruchwyliaeth uniongyrchol i ganiatáu'r athro i ddilysu gwaith cyfan pob ymgeisydd yn hyderus;
- j. dylid archwilio cyfnodau canolraddol yng nghynhyrchiad y gwaith er mwyn sicrhau bod y gwaith wedi'i ddechrau mewn modd drefnus ac amserol;
- k. dylid cyflwyno gweithgareddau ystafell dosbarth sy'n defnyddio'r lefel o wybodaeth/dealltwriaeth a lwyddwyd yn ystod y gwaith cwrs gan roi hyder i'r athro felly bod yr ymgeisydd yn deall y deunydd;
- l. gellid gofyn i ymgeiswyr wneud cyflwyniad llafar byr am eu gwaith i weddill y grŵp;
- m. dylid esbonio pwysigrwydd bod yr ymgeisydd yn cynhyrchu gwaith ei hun a dylid pwysleisio cosbau camymddwyn i'r ymgeisydd a'r rhieni/gofalwyr;
- n. rhaid cymryd gofal i sicrhau nad yw gwaith a gwblhawyd mewn arholiadau yn y gorffennol yn cael ei gyflwyno gan ymgeiswyr fel gwaith eu hunain ar gyfer yr arholiad presennol. Mae hi'n hynod bwysig cadw gwaith blaenorol o'r fath yn ddiogel, a dylid ei fonitro'n ddiogel pan mae'n cael ei rannu ag ymgeiswyr at bwrpasau cyfeirio.
- o. ni ddylid derbyn, heb ymchwiliad pellach, gwaith yr ydych yn amau sydd wedi'i lèn-ladrata; byddai gwneud hynny'n annog lledaenu'r arferiad.

Ymdrin â llên-ladrata

10. Mae tri cham yn y broses o ymdrin â llên-ladrata:

- cadw golwg
- cadarnhau
- adrodd yn ôl

11. Mae nifer o gliwiau sy'n awgrymu posibilrwydd o lên-ladrata, a dylech fod yn wyladwrus o weld y rhain.

Cadw golwg ar gynnwys

12. Dylech wirio gwaith ymgeisydd am gydnabyddiaeth o ffynonellau wrth i'r gwaith gael ei gwblhau. Dylid cymryd gofal penodol pan fo ymgeiswyr yn cyflwyno gwaith heb gwblhau cyfnodau canolraddol.

- *cadw golwg*
- *cadarnhau*
- *adrodd yn ôl-*

13. Cynnwys o ansawdd amrywiol yw un o'r dangosyddion amlycaf. Dylai rhannau sydd wedi'u hysgrifennu'n dda sy'n cynnwys dadansoddi manwl o ffeithiau perthnasol am yn ail â rhannau wedi'u rhoi at ei gilydd yn wael a rhannau cysylltiol amherthnasol godi amheuaeth.

14. Arferiad arall yw i ymgeiswyr ysgrifennu cyflwyniad a chasgliad i aseiniad fel ei fod yn ffitio'r cwestiwn, ac yna llenwi'r rhan ganol â gwaith sydd wedi'i godi o rywle arall.



15. Os nad yw'r gwaith yn canolbwyntio ar y testun, ond yn cyflwyno dadl dda ynghylch mater penodol, gallai hyn fod yn arwydd ei fod wedi'i ddefnyddio yn rhywle arall. Mae'r un peth yn wir os nad yw rhannau o'r gwaith yn ffitio â'i gilydd yn dda wrth ddatblygu'r ymateb i'r aseiniad.
16. Pan fo ymgeiswyr yn cyflwyno gwaith wedi'i gwblhau heb gyfnodau canolraddol, gallai hyn fod yn ddangosydd mai nid gwaith yr ymgeisydd ei hun ydyw.
17. Gall mynegiadau wedi dyddio, a chyfeiriadau at ddigwyddiadau blaenorol fel rhai cyfredol hefyd fod yn ddangosyddion o waith sydd wedi'i gopïo o hen ffynonellau.



Cadw golwg ar eirfa, sillafu ac atalnodi

18. Gall defnydd cymysg o eirfâu neu sillafiadau Saesneg ac Americanaidd fod yn arwydd nad yw'r gwaith yn wreiddiol.
19. Os yw'r darn yn cynnwys terminoleg arbenigol, jargon, geiriau anadnabyddus neu ddatblygedig, dylai'r athro ofyn os yw hyn yn gyffredin ac yn rhesymol i ymgeisydd ar y lefel hon, neu a oes posibilrwydd mai nid yr ymgeisydd sydd wedi ysgrifennu'r darn.
20. A yw arddull yr atalnodi'n rheolaidd a chyson?

Cadw golwg ar arddull a thôn

21. Chwiliwch am wahaniaethau yn arddull neu dôn yr ysgrifennu. Os yw ymgeisydd yn defnyddio deunydd o werslyfrau ynghyd ag eitemau o gylchgronau poblogaidd dylid nodi'r newid mewn tôn rhwng y ddau.
22. Edrychwch ar lefel soffistigeiddrwydd strwythur y frawddeg. Ai dyma'r math o iaith y dylid ei disgwyl gan yr ymgeisydd? A yw'r defnydd o iaith yn gyson, neu a yw'n amrywio? A yw newid mewn arddull yn adlewyrchu newid mewn awduraeth ar yr adegau hyn?



Cadw golwg ar gyflwyniad

23. Edrychwch ar gyflwyniad y darn. Os ydyw wedi'i deipio, a yw maint ac arddull y ffont yn yr un ffurf? Beth am y defnydd o benawdau ac is-benawdau? A yw'r ymylon yn gyson drwyddi draw? A yw'r testun yn defnyddio cyfeiriadau, ac os felly, a yw arddull y cyfeirnod yn gyson? A oes unrhyw gyfeirio, er enghraifft, at ffigurau, tablau neu droednodau, nad ydynt yn gwneud synnwyr (gan nad ydynt wedi cael eu copïo?)
24. Gall diffyg cyfeirio mewn adran hir sydd wedi'i hysgrifennu'n dda awgrymu ei fod wedi'i gopïo o encyclopaedia neu ffynhonnell gwybodaeth gyffredinol tebyg.
25. Cadwch olwg am ddyfyniadau sy'n rhedeg heibio'r rhan sydd wedi'i chydabod.

Cadarnhau

26. Os ydych chi'n amau bod aseiniad wedi'i lèn-ladrata, y cam nesaf yw ceisio lleoli'r ffynhonnell.
27. Y dull hawsaf yw teipio brawddeg pedwar i chwe gair o hyd o'r testun (un ag ymadrodd anghyffredin ynddi yn ddelfrydol) yn uniongyrchol i beiriant chwilio megis Google a gwneud "exact phrase search". Os cafodd yr erthygl ei chopïo o'r rhyngwrwd weledol, am ddim yna mae gobaith da y bydd y dull hwn yn dod o hyd iddi, yn enwedig os defnyddir sawl peiriant chwilio.
28. Dull arall yw chwilio trwy'r gwefannau mae ymgeiswyr yn eu defnyddio, gan fod y rhain yn ffynonellau cyffredin ar gyfer traethodau ac aseiniadau. Examiners Dylai arholwyr fod yn gyfarwydd â gwefannau sy'n cynnig dosbarthu traethodau neu wasanaethau ysgrifennu. Rhoddir rhestr o'r rhain ar ddiwedd yr erthygl hon, ond gan bod gwefannau newydd yn agor yn aml, nid yw'r rhestr hon yn honni ei bod yn gynhwysfawr neu'n ddiweddar. Defnyddiwch beiriant chwilio i ddod o hyd i wefannau tebyg eraill. Unwaith yr ydych chi ar y wefan efallai mai'r cwbl fydd angen ei wneud i leoli ffynhonnell darn amheus yw chwilio'n sydyn.
29. Os nad yw'n ymddangos trwy chwilio fel hyn, efallai bod y darn wedi'i gymryd oddi ar y "rhyngwrwd cudd", hynny yw, o erthyglau nad ydynt yn fynegedig ar wahân i beiriant chwilio, er bod y wefan ei hun yn. Mae gwefannau sy'n cael eu gweithredu gan bapurau newydd, cylchgronau, encyclopaedias ar-lein, gwefannau pwnc benodol, a'r gwefannau hynny sy'n cynnig cymorth â thraethodau yn dueddol o ddisgyn i'r categori hwn, a byddai'n rhaid eu chwilio yn unigol, ond eto byddai defnyddio rhai geiriau detholedig mewn teclyn "chwilio" yn gallu dod o hyd i ganlyniadau.

Ceisiwch leoli'r ffynhonnell. Byddwch yn ymwybodol o wefannau sy'n cynnig dosbarthu traethodau neu wasanaethau ysgrifennu.



30. Mae rhaglenni cyfrifiadurol i ganfod llên-ladrata wedi bod ar gael yn fasnachol ers cryn amser. Roedden nhw'n araf ac aneffeithlon iawn i ddechrau, ond bellach maen nhw'n llawer gwell ac mae mwy yn eu defnyddio. Mae dau fath sylfaenol. Mae'r math cyntaf yn gofyn bod meddalwedd yn cael ei osod ar beiriant y defnyddiwr. Mae hwn yn cymharu traethawd ymgeisydd â chronfa diffiniedig o draethodau megis cofnod sefydliad eu hunain o waith ymgeiswyr blaenorol. Mae'r ail ddull a'r dull fwyaf soffistigedig yn cymharu traethawd wedi'i gyflwyno i'r rhyngrwyd gyfan. Un o'r teclynnau mwyaf llwyddiannus o'r fath yw Turnitin, sydd ar y we felly nid oes angen ei osod mewn unrhyw ffordd.

Gallech ddefnyddio rhaglenni cyfrifiadurol i ganfod Llên-ladrata.

Mae'r gwneuthurwyr yn honni bod yr holl waith a gyflwynir ar eu gwefan: "yn cael ei wirio yn erbyn tri gronfa ddata o gynnwys:



- *Copi sydd wedi'i archifo ar hyn o bryd o'r Rhyngrwyd hygyrch i'r cyhoedd (mwy na 4.5 biliwn o dudalennau wedi'u diweddarau ar gyfradd o 40 miliwn o dudalennau y dydd);*
- *Miliynau o waith a gyhoeddwyd, gan gynnwys y gronfa ddata fasnachol ProQuest, ABI / Inform, Abstract Abstracts, Business Dateline, a degau o filoedd o lyfrau electronig gan gynnwys Casgliad Gutenberg o Lyfrau Clasuron Llenyddol;*
- *Miliynau o bapurau myfyrwyr sydd eisoes wedi'u cyflwyno i Turnitinuk " [\[www.turnitinuk.com\]](http://www.turnitinuk.com)*

Yna bydd adroddiad yn cael ei gynhyrchu sy'n dangos unrhyw destun a ganfyddir i beidio â bod yn wreiddiol ac yn ei gysylltu â'i ffynhonnell wreiddiol

31. Yn ogystal â'r gallu i leoli ffynonellau gwreiddiol, mae'r defnydd o systemau canfod ar gyfrifiaduron yn elfen ataliol i'r rheini a fyddai fel arall yn cael eu temtio i gyflawni llên-ladrad.



32. Os amheuir llên-ladrad, gallai cynnal asesiad llafar o'r ymgeisydd helpu athro i asesu p'un a yw'r gwaith yn perthyn i'r ymgeisydd.
33. Os yw ymchwiliad yn amhendant gellir tynnu'r gwaith dan sylw a defnyddio gwaith amgen lle nad oes amheuaeth am ei ddilysrwydd. Fel arall gellir rhoi darn arall i'r ymgeisydd ei gwblhau dan amodau dan reolaeth yn y ganolfan. Byddai hyn yn gosod safon a fyddai'n ganllaw i feirniadu'r gwaith arall.

Mae'r defnydd o systemau canfod ar gyfrifiaduro n yn elfen ataliol bwerus i'r rheini sy'n

Adrodd yn ôl

34. Os yw eich amheuon yn cael eu cadarnhau ac nid yw'r ymgeisydd wedi llofnodi'r datganiad dilysu, nid oes angen i'ch canolfan roi gwybod i'r Corff Dyfarnu priodol am y camymddwyn. Gall canolfannau ddatrys y mater eu hunain cyn llofnodi'r datganiadau. Ni ddylai athrawon dderbyn gwaith nad yw'n perthyn i'r ymgeisydd. Yn y pen draw, cyfrifoldeb Pennaeth y Ganolfan yw sicrhau nad yw ymgeiswyr yn cyflwyno gwaith wedi'i llên-ladrata.
35. Os canfyddir llên-ladrata gan y ganolfan ac mae'r datganiad dilysu wedi'i lofnodi, rhaid roi gwybod i'r Corff Dyfarnu am yr achos. Mae manylion y weithdrefn i'w gweld yn Canllawiau Ymdrin ag Achosion o Amau Camymddwyn mewn Arholiadau; cyhoeddiad gan y CGC yw'r ddogfen hon.
36. Os yw safonwr neu arholwr Corff Dyfarnu'n amau llên-ladrata neu os yw ymgeisydd neu aelod o'r cyhoedd wedi rhoi gwybod amdano, bydd manylion llawn y cyhuddiad yn cael eu hadrodd i'r ganolfan. Bydd gofyn i Bennaeth y Ganolfan gynnal ymchwiliad i'r camymddwyn sy'n cael ei gyhuddo ac i gyflwyno adroddiad ysgrifenedig. Dylid defnyddio'r ffurflen o'r ddogfen Canllawiau Ymdrin ag Achosion o Amau Camymddwyn mewn Arholiadau UCQ/M/01) yn sail i'r adroddiad hwn.
37. Yna bydd y Corff Dyfarnu yn ystyried yr achos ac, os oes angen, yn gosod sancsiwn yn unol â'r ddeg cosb a roddwyd yn y ddogfen Canllawiau Ymdrin ag Amau Camymddwyn mewn Arholiadau. Mae'r sancsiynau a roddir i ymgeisydd yn amrywio o rybudd ynglŷn ag ymddygiad yn y dyfodol i wahardd yr ymgeisydd rhag cofrestru ar gyfer un arholiad neu fwy am gyfnod penodol o amser.

Arweiniad ar gyfeirnod



Mae canllaw defnyddiol am gyfeirnod i'w gweld ar-lein: https://weblearn.ox.ac.uk/access/content/group/cd464c28-e981-4dcc-af89-945b50a3ef48/Referencing/o20ando/o20plagiarism/SHU_Guide_to_referencing/o20NEWo/o20TOo/o20USE.pdf

- a) Dylai cyfeiriad yn y testun, neu fel troednodyn, ddangos o leiaf enw'r awdur, blwyddyn y cyhoeddiad a rhif y tudalen: Er enghraifft: (Goldsworthy, 2010, t.29.)
- b) Rhaid i ymgeiswyr hefyd gynnwys llyfryddiaeth ar ddiwedd eu gwaith, sy'n rhestru manylion cyhoeddiadau a ddefnyddiwyd i ymchwilio i'w projectau. Er enghraifft:

Goldsworthy, A. (2010) "Anthony and Cleopatra", Llundain: Weidenfeld & Nicolson.

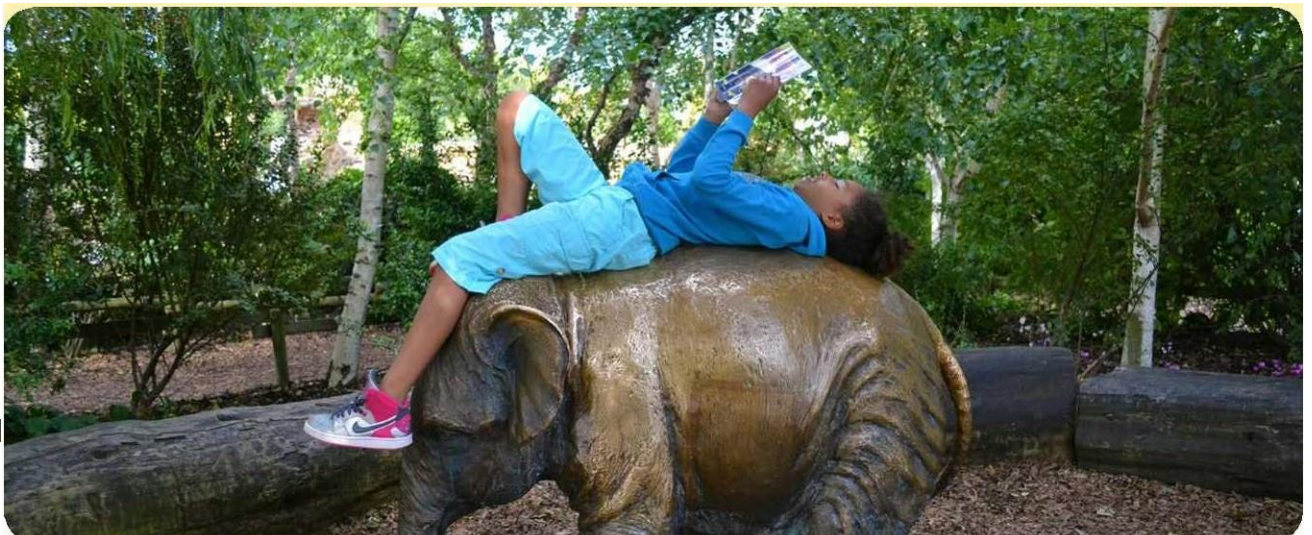
- c) Ar gyfer deunydd oddi ar y we, rhaid i'r cyfeiriad ddangos y dudalen we benodol, nid y peiriant chwilio a ddefnyddiwyd i'w lleoli. Gellir copïo hwn o'r llinell cyfeiriad. Er enghraifft:
- a) Ar gyfer gwaith unigol a ganfyddwyd ar y we, dylai'r cyfeiriad ddangos y manylion fel yn (b) uchod, yn ogystal â'r URL a'r dyddiad y cafwyd mynediad at y gwaith. Er enghraifft: Airey, C. (2004). The State of Play Today [Ar-lein] 6ed fersiwn.
Ar gael: <http://classics.mit.edu/Plato/republic.html> [20 Medi 2011].



Rhestr o wefannau yn cynnig help i ymgeiswyr â'u hasesiadau di-arholiad:



www.a-level-coursework.co.uk www.courseworkbank.co.uk www.courseworkhelp.co.uk www.coursework.info www.essaybank.co.uk www.freestudentstuff.co.uk www.maths-help.co.uk www.projectgcse.co.uk www.revision-notes.co.uk www.sci-journal.org.uk www.studentcentral.co.uk www.studyzones.com www.topcourseworksites.co.uk www.uk-learning.net www.essaysdone4u.com



Llyfryddiaeth, adnoddau a phori awgrymedig

J Barrie Thompson a Simon Stobart: University Research, *Plagiarism and the Internet: Problems and Possible Solutions*; Wedi'i gyhoeddi yn achosion y Chweched Cynhadledd Rhyngwladol ETHICOMP 2002; Lisbon: ISBN 972-839, pp607-710.

Adran Addysg Prifysgol Rhydychen: *Guide to Referencing and Citations*.

Ar gael: https://weblearn.ox.ac.uk/access/content/group/cd464c28-e981-4dcc-af89-945b50a3ef48/Referencing%20and%20plagiarism/SHU_Guide_to_referencing%20NEW%20T0%20USE.pdf[7 August 2017].



Gwefannau defnyddiol eraill:

<http://libguides.bodleian.ox.ac.uk/reference-management/referencing-styles>

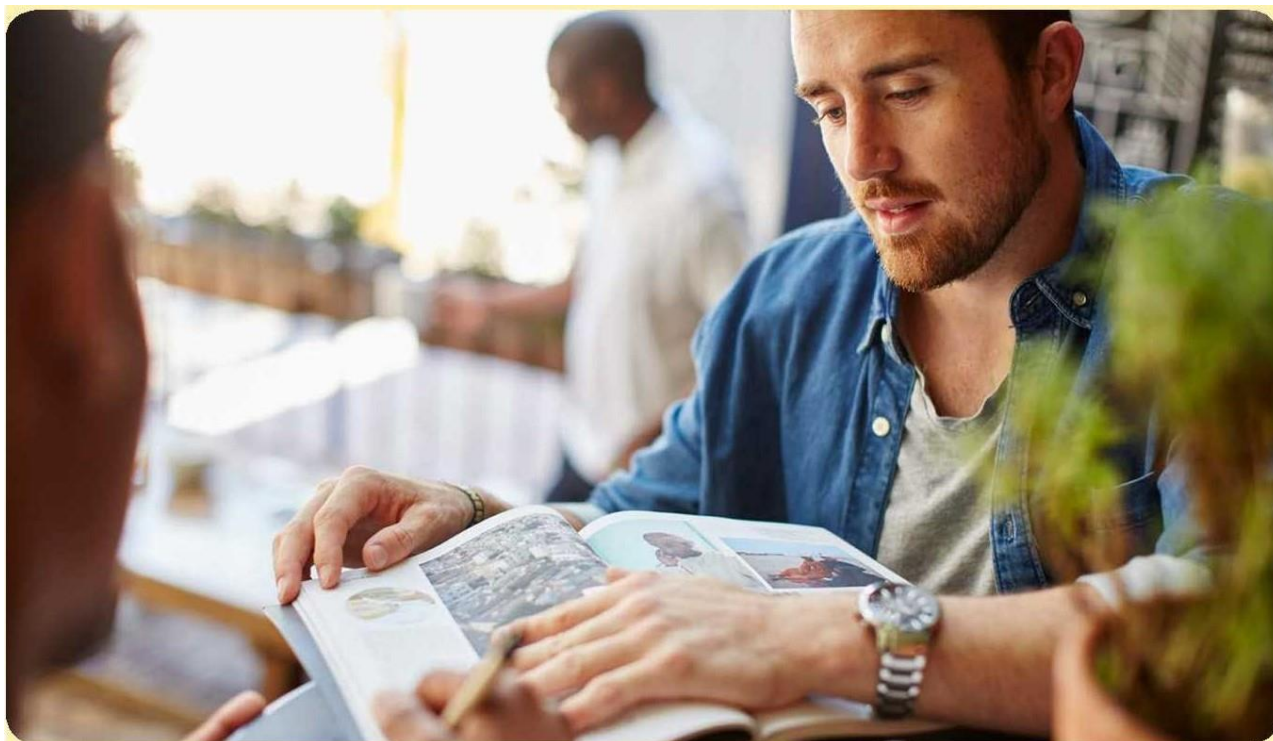


<http://virtualsalt.com/antiplag.htm>



<http://www.plagiarism.org>

<http://www.turnitinuk.com>



Lluniau gan:

Ari Pearson, Ashutosh Sharma, Ben Wight, Bridge International, Christof Van Der Walt, Lu Yi, Mansour Bethoney, Sharon Bathily